



## PAŃSTWOWA KOMISJA BADANIA WYPADKÓW LOTNICZYCH

### Informacja o zdarzeniu [raport]

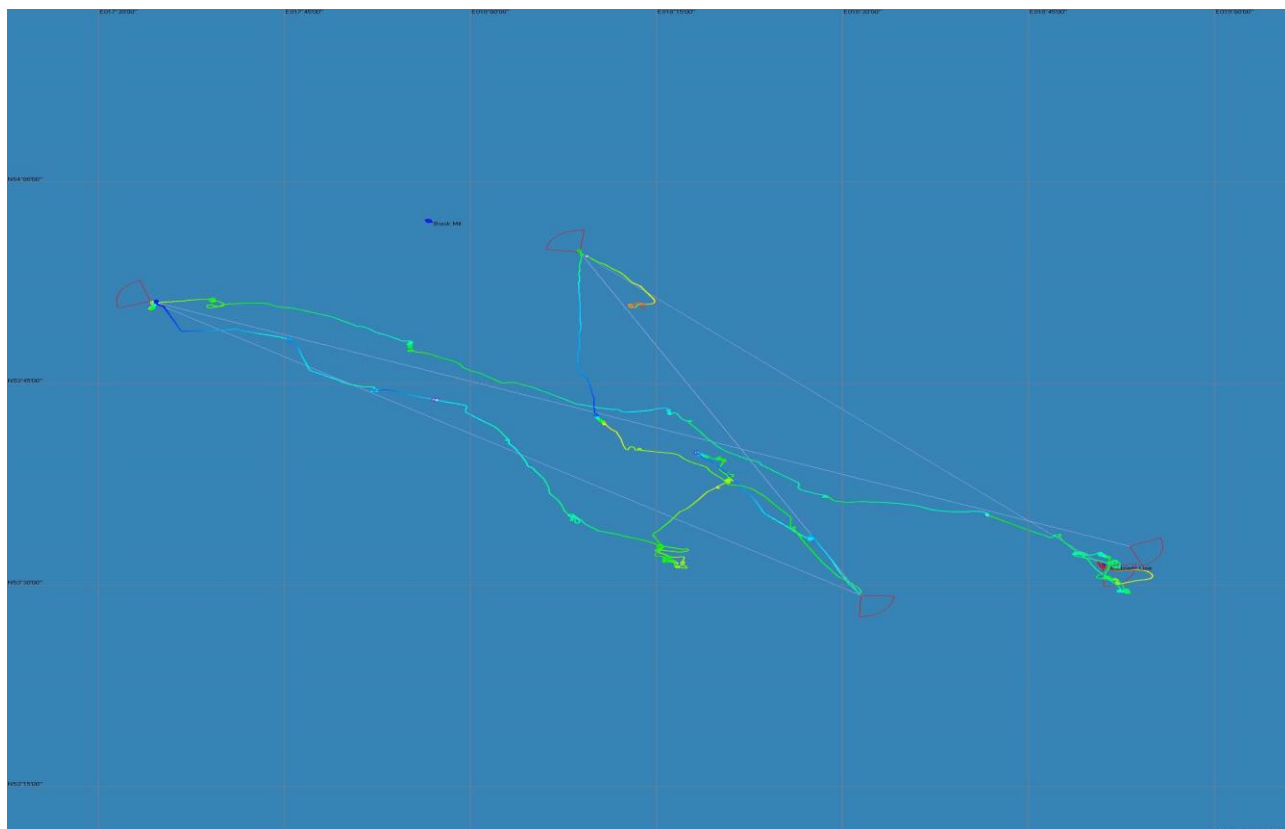
Numer ewidencyjny zdarzenia:	<b>2386/18</b>			
Rodzaj zdarzenia:	<b>WYPADEK</b>			
Data zdarzenia:	<b>26 lipca 2018 r.</b>			
Miejsce zdarzenia:	<b>Wieś Czarne gm. Kaliska</b>			
Rodzaj, typ statku powietrznego:	<b>Szybowiec „Jantar Std 3”</b>			
Dowódca SP:	<b>Pilot szybowcowy (SPL)</b>			
Liczba ofiar / rodzaj obrażeń:	<i>Śmiertelne</i>	<i>Poważne</i>	<i>Lekkie</i>	<i>Bez obrażeń</i>
	-	-	-	<b>1</b>
Nadzorujący badanie:	<b>Jerzy Girgiel</b>			
Podmiot badający:	<b>Użytkownik</b>			
Skład zespołu badawczego:	<b>Komisja Użytkownika</b>			
Forma dokumentu zawierającego wyniki:	<b>INFORMACJA O ZDARZENIU</b>			
Zalecenia:	<b>NIE</b>			
Adresat zaleceń:	<b>NIE</b>			
Data zakończenia badania:	<b>9 października 2018 r.</b>			

#### Przebieg i okoliczności zdarzenia:

(opracowano na podstawie Raportu Końcowego Użytkownika 2386/18 z dnia 21.09.2018 r.)

W dniu 01.08.2018 r. o godz.16.39 LT pilot szybowca Jantar Std 3 uczestniczący w regionalnych zawodach szybowcowych w klasie club A w konkurencji wyścigowej w sytuacji pogarszających się warunków atmosferycznych wykonał lądowanie w terenie przygodnym doprowadzając do poważnego uszkodzenia szybowca. Pilot nie doznał obrażeń.

Start odbył się za pomocą samolotu holującego, a wyczepienie szybowca nastąpiło na wysokości 600 m AGL. Konkurencja wyścigowa regionalnych zawodów szybowcowych w klasie club A była zaplanowana po trasie zamkniętej z czterema punktami zwrotnymi o długości 282 km.



Fot. nr 1 (zrzut trasy lotu z Logera - progr. SeeYou)

Pilot wykonywał lot w stale pogarszających się warunkach atmosferycznych, a od drugiego punktu zwrotnego PZ2 trasy wykonywał lot unikając opadów deszczu. Końcowe kilkanaście kilometrów lecąc do trzeciego punktu zwrotnego PZ3 przeleciał w opadzie deszczu. Następnie będąc na wysokości ok. 700m, obrał kurs do lotniska docelowego, ale padający deszcz i ok. 10 km lasu na trasie lotu skłoniły pilota do lotu wzdłuż jego krawędzi w poszukiwaniu pola nadającego się do lądowania. Pilot znalazł takie miejsce, ale poleciał jeszcze dalej w poszukiwaniu ewentualnych noszeń. Padający deszcz zwiększył opadanie szybowca, a dynamiczne prądy pionowe powietrza w burzliwej atmosferze zmusiły pilota do powrotu na upatrzone wcześniej miejsce lądowania. Lecąc na wysokości około 250 m AGL dostrzegł, że pole lądowania znajduje się za lasem, który porastał górę, dlatego zdecydował podejść do tego pola manewrem esowania z lekko uchylonymi hamulcami aerodynamicznymi. Podmuchy wiatru za wzniesieniem (na zawietrznej) spowodowały turbulencję i nagle zwiększone opadanie, dlatego pilot zdecydował zawrócić w stronę pola. Efektem tego było wyjście nad pole na zbyt dużej wysokości i aby zakończyć dobieg przed końcem pola wykonał ślizg w celu wytracenia jak największej wysokości. Ostatecznie szybowiec znalazł się w połowie pola ze znacznym nadmiarem wysokości i prędkości, a pilot zdecydował się przyziemić licząc na wyhamowanie prędkości hamowaniem koła, ale skutek był bardzo niewielki i szans na zatrzymanie przed końcem pola nie było. Aby

uniknąć przekołowania przez drogę na łąkę wcisnął lewy pedał, drążek sterowy przemieścił w lewo i od siebie. Szybowiec orał przednią częścią kadłuba ziemię aż do momentu natrafienia na nierówność terenu po czym wykonał cyrkiel, przeleciał przez nieutwardzoną drogę i zatrzymał się za nią.



Fot. nr 2 (autor pilot po zdarzeniu) Pozycja szybowca po zakończonym dobiegu - prawa burta.



Fot. nr 3 (autor pilot po zdarzeniu) Pozycja szybowca po zakończonym dobiegu - lewa burta

W wyniku przyziemienia poza wybranym polem do lądowania szybowiec został poważnie uszkodzony:

- ukrzywiony ogon szybowca
- wyłamana prawa część steru wysokości

- owiewka kabiny wyrwana z zamków,
- tablica przyrządów wyłamana z mocowań



Fot. nr 4 (autor pilot po zdarzeniu) W wyniku wystąpienia sił skrętnych belka ogonowa została ukręcona.



Fot. nr 5 (autor pilot po zdarzeniu) Wyłamana prawa część steru wysokości.



Fot. nr 5 (autor pilot po zdarzeniu) Tablica przyrządów wyłamana z mocowań.



Fot. nr 6 (autor pilot po zdarzeniu) Owiewka kabiny wyrwana z zamków.

Szybowiec w wyniku lądowania w terenie przygodnym został zakwalifikowany do kapitalnego remontu w zakładzie naprawczym.

Pilot w wyniku lądowania poza lotniskiem nie odniósł obrażeń.

#### **Warunki atmosferyczne:**

Miały wpływ na zaistniałe zdarzenie.

**Przyczyna zdarzenia lotniczego:**

**Zbyt późno podjęta decyzja do lądowania w terenie przygodnym w niesprzyjających warunkach atmosferycznych skutkująca budową manewru do lądowania w deficycie czasu w przypadkowym terenie.**

**Okoliczności sprzyjające zaistnieniu zdarzenia:**

Przelot przez strefę opadu atmosferycznego, co spowodowało pogorszenie doskonałości aerodynamicznej szybowca.

**Działania profilaktyczne podjęte przez użytkownika:**

W dniu 16.08.2018 r. przeprowadzono Konferencję Bezpieczeństwa Lotów z udziałem wszystkich pilotów i instruktorów Aeroklubu z omówieniem okoliczności zaistniałego i podobnych zdarzeń lotniczych.

Zwrócono uwagę na konieczność przestrzegania procedur związanych z przelotami szybowcowymi i poruszono aspekty świadomości ryzyka związanego z lądowaniem w terenie przygodnym wybranym z powietrza.

**Zalecenia dotyczące bezpieczeństwa:**

PKBWL nie sformułowała zaleceń dotyczących bezpieczeństwa.

---

Koniec

	Imię i nazwisko	Podpis
Nadzorujący badanie:	Jerzy Girgiel	