

RAPORT WSTĘPNY



WYPADEK 2022/3820

Państwowa Komisja Badania Wypadków Lotniczych

UL. CHAŁUBIŃSKIEGO 4/6, 00-928 WARSZAWA | TELEFON ALARMOWY +48 500 233 233

RAPORT WSTĘPNY

WYPADEK

ZDARZENIE NR – 2022/3820

STATEK POWIETRZNY – Szybowiec SZD 51 Junior

DATA I MIEJSCE ZDARZENIA – 15 lipca 2022 r. Rapy Dylańskie

Niniejszy Raport jest dokumentem prezentującym ustalenia Państwowej Komisji Badania Wypadków Lotniczych dotyczące okoliczności zdarzenia lotniczego, jego przyczyn i zaleceń dotyczących bezpieczeństwa, który został sporządzony na podstawie informacji znanych w dniu jego sporządzenia.

Wykorzystywanie Raportu do celów innych niż zapobieganie wypadkom i incydentom lotniczym, może prowadzić do błędnych wniosków i interpretacji.

Raport został sporządzony w języku polskim. Inne wersje językowe mogą być sporządzane jedynie w celach informacyjnych.

WARSZAWA 2022

Spis treści

Spis treści	2
Informacje ogólne	3
INFORMACJE FAKTOGRAFICZNE	4
1. Historia lotu.....	4
2. Obrażenia osób	5
3. Uszkodzenia statku powietrznego	6
4. Informacje o składzie osobowym.....	6
5. Informacje o statku powietrznym	6
6. Informacje meteorologiczne	6
7. Informacje o miejscu zdarzenia	6
8. Informacje o szczątkach i zderzeniu	7
10. Planowane działania PKBWL Analiza zdarzenia, napisanie raportu. Opracowanie raportu końcowego i uchwały.	7

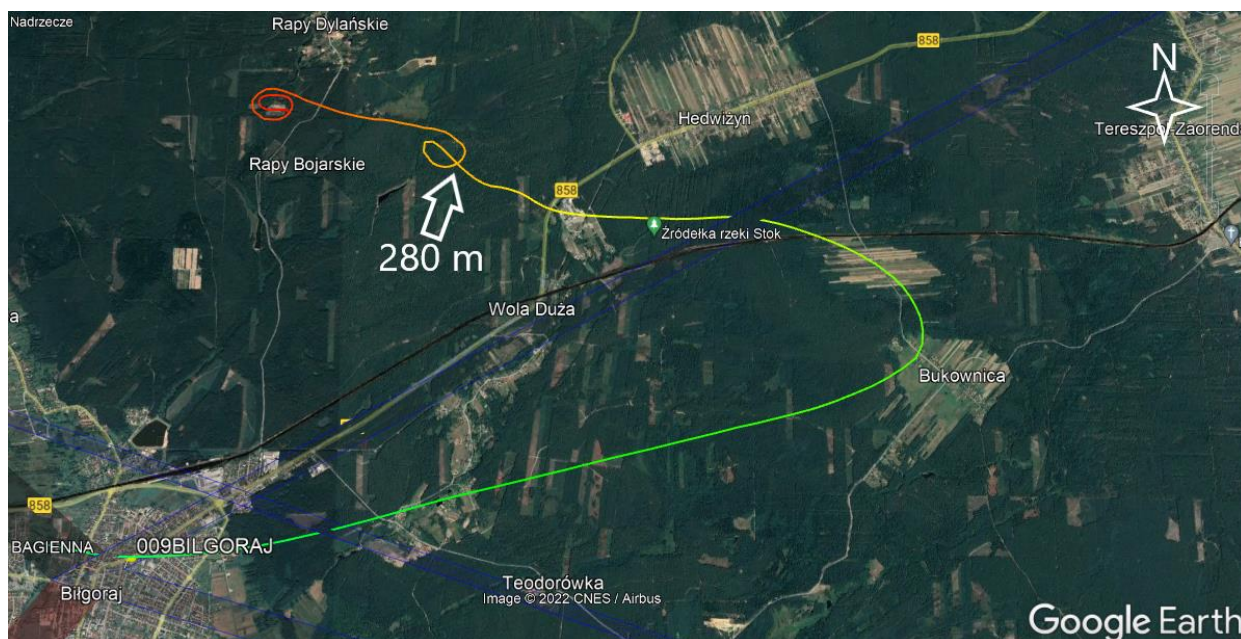
Informacje ogólne

Numer ewidencyjny zdarzenia	2022/3820			
Rodzaj zdarzenia	WYPADEK			
Data zdarzenia	15 lipca 2022 r.			
Miejsce zdarzenia	Rapy Dylańskie			
Rodzaj, typ statku powietrznego	Szybowiec SZD-51 Junior			
Znaki rozpoznawcze SP	SP-3437			
Użytkownik/Operator SP	Aeroklub Ziemi Zamojskiej			
Dowódca SP	Pilot szybowcowy SPL			
Liczba ofiar/rodzaj obrażeń	Śmiertelne	Poważne	Lekkie	Bez obrażeń
	–	–	–	1
Władze krajowe i zagraniczne poinformowane o zdarzeniu	ULC, EASA, BFU, EC			
Podmiot badający	PKBWL			
Pełnomocni Przedstawiciele i ich doradcy	Nie wyznaczono			
Dokument zawierający wyniki	RAPORT KOŃCOWY			
Zalecenia	Brak			
Adresat zaleceń	Brak			

INFORMACJE FAKTOGRAFICZNE

1. Historia lotu

Dnia 15 lipca 2022 r. z lotniska w Zamościu (EPZA) Do przelotu szybowcowego wystartował licencjonowany pilot na szybowcu SZD-51 Junior. Po około 3 godz. lotu, kiedy szybowiec znalazł się na wysokości około 280 m (podane w raporcie wysokości są AGL) nad lasem szybowiec wleciał w słabe noszenie (1 m/s), jednak po wykonaniu okrążenia pilot nie próbował go wycentrować, lecz wykonał przeskok pod chmurę CU, gdzie spodziewał się znaleźć lepsze noszenie. Na wysokości około 120 m wykonał okrążenie, jednak nie znalazł komina termicznego i musiał lądować w terenie przygodnym (rys. 1). Pilot wykonał lądowanie z tylnym wiatrem, który wiał z prędkością 27 km/h (rys. 2). Na prostej do lądowania wg zapisu GPS szybowiec względem ziemi leciał z prędkością około 130 km/h. Przyziemienie miało miejsce poza połową pola. Szybowiec na końcu pola wtoczył się do lasu i zderzył się z drzewem. W trakcie zdarzenia pilot nie odniósł żadnych obrażeń ciała. W wyniku zderzenia szybowiec został poważnie uszkodzony (rys. 3).



Rys. 1. Końcowa faza lotu szybowca [źródło: zapis GPS]



Rys. 2. Końcowa faza lotu szybowca [źródło: zapis GPS]



Rys. 3. Szybowiec po zdarzeniu [źródło: Aeroklub Ziemi Zamojskiej]

2. Obrażenia osób

Urazy	Załoga	Pasażerowie	Inne osoby	Razem
Śmiertelne				
Poważne				
Lekkie				
Brak	1			1

3. Uszkodzenia statku powietrznego

W trakcie zdarzenia szybowiec został znacznie uszkodzony (rys. 4).



Rys. 4. Widok na uszkodzony szybowiec po zdarzeniu. [źródło: Aeroklub Ziemi Zamojskiej]

4. Informacje o składzie osobowym

Pilot szybowcowy lat 22. Posiadał ważną licencję pilota szybowcowego SPL. Orzeczenie lotniczo-lekarskie klasy 2 i LAPL w okresie ważności.

5. Informacje o statku powietrznym

SZD-51 Junior jest jednoosobowym, szkolno-treningowym szybowcem klasy klub o konstrukcji laminatowej. Skrzydła o rozpiętości 15 m. Usterzenie w układzie „T”. Podwozie stałe, nieamortyzowane. Kabina osłonięta jednocześnie osłoną otwieraną na bok. Maksymalna masa szybowca pustego wynosi 240 kg, masa dopuszczalna w locie 380 kg. Prędkość dopuszczalna 220 km/h. Doskonałość 35

Numer seryjny	B-1802
Rok produkcji	1987
Producent	PDPSz PZL Bielsko
Poświadczenie przeglądu zdatności do lotu (ARC)	09.05.2023 r.

6. Informacje meteorologiczne

Pogoda nie miała wpływu na zaistnienie zdarzenia.

7. Informacje o miejscu zdarzenia

Do wypadku doszło w odległości około 5 km na północ od miejscowości Biłgoraj. Szybowiec lądował na polanie w lesie (rys. 2).

8. Informacje o szczątkach i zderzeniu

Szybowiec zderzył się z drzewem z prędkością około 40 km/h. Uderzył w drzewo prawym skrzydłem przy jego nasadzie. W trakcie zderzenia uszkodzone zostało prawe skrzydło, złamany kadłub za skrzydłami oraz uszkodzeniu uległo oszklenie kabiny pilota.

9. Czynniki przeżycia

Pilot miał prawidłowo zapięte pasy bezpieczeństwa.

10. Planowane działania PKBWL

Analiza zdarzenia, napisanie raportu. Opracowanie raportu końcowego i uchwały.

KONIEC

Kierujący zespołem badawczym