



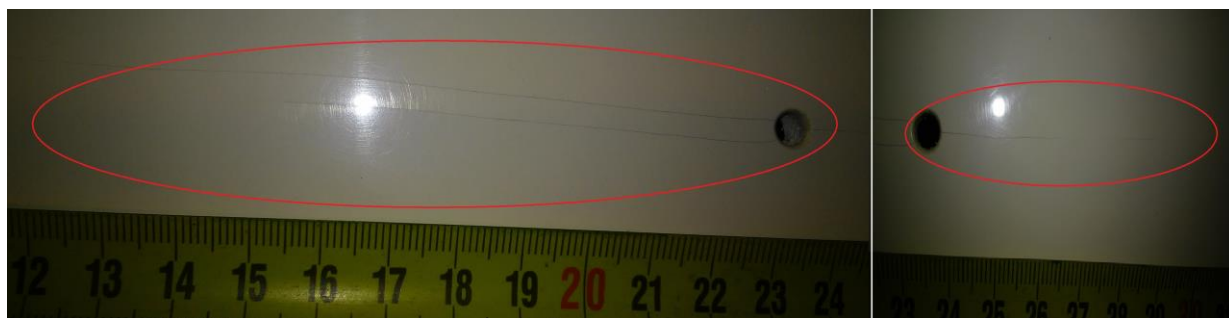
PAŃSTWOWA KOMISJA BADANIA WYPADKÓW LOTNICZYCH

Informacja o zdarzeniu [Raport]

Numer ewidencyjny zdarzenia:	48/16			
Rodzaj zdarzenia:	<i>Incydent</i>			
Data zdarzenia:	<i>9 stycznia 2016 r.</i>			
Miejsce zdarzenia:	<i>Rudniki EPRU</i>			
Rodzaj, typ statku powietrznego:	<i>SZD-50-3 Puchacz</i>			
Znak rozpoznawczy SP:	<i>SP-3288</i>			
Użytkownik / Operator SP:	<i>Aeroklub Częstochowski</i>			
Dowódca SP:	<i>Pilot szybowcowy</i>			
Liczba ofiar / rodzaj obrażeń:	<i>Śmiertelne</i>	<i>Poważne</i>	<i>Lekkie</i>	<i>Bez obrażeń</i>
Nadzorujący badanie:	<i>Jacek Bogatko</i>			
Podmiot badający:	<i>PKBWL na zgłoszeniu.</i>			
Skład zespołu badawczego:	<i>Nie wyznaczano</i>			
Zalecenia:	<i>Nie</i>			
Adresat zaleceń:	<i>Nie dotyczy</i>			
Data zakończenia badania:	<i>23.02.2016 r.</i>			

Przebieg i okoliczności zdarzenia:

W dniu 9 stycznia 2016 r. na lotnisku w Rudnikach (EPRU) w trakcie przeglądu przedlotowego szybowca SZD-50-3 Puchacz, stwierdzono pęknięcia lakieru na dolnych powierzchniach skrzydeł w okolicy skrzynek hamulcowych. Ilustracje nr 1, 2.



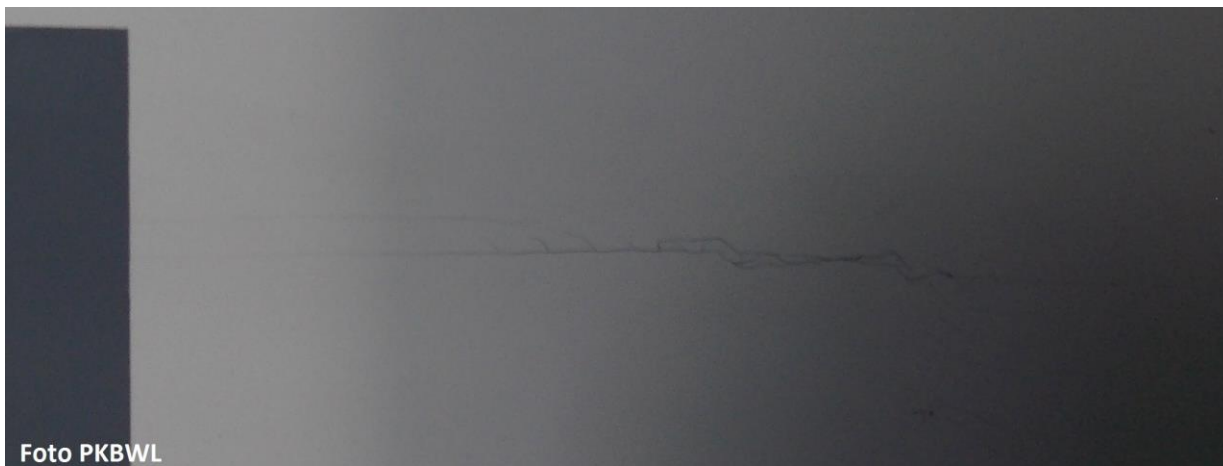
Ilustracja nr 1. Widoczne pęknięcia poszycia skrzydła przy otworze odwadniającym.



Ilustracja nr 2. Pęknięcia poszycia dolnej powierzchni skrzydeł przy skrynkach hamulcowych.

W trakcie dalszych oględzin szybowca nie stwierdzono, aby dźwigary skrzydeł zostały zabilone. Ostatnie loty, jakie były wykonane na tym szybowcu miały miejsce 31.12.2015 r. przy temperaturze otoczenia około -15°C . Wykonany wtedy przegląd przedlotowy nie ujawnił żadnych uszkodzeń. W trakcie lotów tego dnia piloci wykonywali elementy akrobacji ograniczonej (podstawowej) i najprawdopodobniej wtedy powstały uszkodzenia lakieru.

W dniu 18.02.2016 r. w zakładzie szybowcowym Wirkk Serwis Szybowców przeprowadzono oględziny warsztatowe uszkodzeń. W trakcie oględzin, po zdjęciu warstwy lakieru i szpachli stwierdzono, że pęknięcia występują tylko w warstwie lakierniczej i nie obejmują laminatowego poszycia skrzydeł. W jednym z miejsc, po zdjęciu powłoki lakierniczej stwierdzono, że struktura laminatu może być naruszona, jednak najprawdopodobniej nie jest to związane bezpośrednio z pęknięciami lakieru powstałymi w trakcie lotów (ilustracja nr. 3). Równoległe z naprawą uszkodzeń powierzchni lakierniczych w zakładzie szybowcowym Wirkk Serwis Szybowców, wykonany zostanie przegląd całego szybowca.



Ilustracja nr 3. Na górnej fotografii widoczne jest pęknięcie lakieru. Dolna fotografia pokazuje strukturę laminatu po zdjęciu powłoki lakierniczej, widoczna linia gdzie struktura laminatu może być naruszona.

Przyczyny zdarzenia lotniczego:

Pęknięcia lakieru na dolnej powierzchni skrzydeł powstały najprawdopodobniej w trakcie wykonywania akrobacji.

Wpływ na powstanie pęknięć lakieru mogła mieć niska temperatura otoczenia i związana z tym mniejsza elastyczność lakieru.

Podjęte działania profilaktyczne:

zdarzenie zostanie omówione na Konferencji Lotno – Technicznej Aeroklubu Częstochowskiego, na której obecność jest obowiązkowa i jest jednym z warunków dopuszczenia do wykonywania lotów w roku 2016.

Zalecenia profilaktyczne Komisji:

nie wydano.

Komentarz Komisji:

W trakcie dyskusji, jaka wywiązała się w czasie oględzin, stwierdzono, że lakiery używane do

malowania szybowców wykonujących akrobacje powinien być bardziej elastyczny.

Komisja przypomina, że maksymalna prędkość brutalnego sterowania dla szybowca SZD-50-3 Puchacz wynosi 150 km/h a jego prędkość dopuszczalna 215 km/h w związku z tym, w trakcie wykonywania akrobacji na tym szybowcu należy zwracać szczególną uwagę na prędkość lotu i zakresy wychylenia sterów.

Koniec

Nadzorujący badanie	Jacek Bogatko	<i>podpis na oryginale</i>
---------------------	---------------	----------------------------